

โครงการแลกเปลี่ยนเรียนรู้
เรื่อง การแลกเปลี่ยนเรียนรู้เกี่ยวกับสิทธิและประโยชน์ตามมาตรการส่งเสริมการลงทุนในพื้นที่เขต
เศรษฐกิจพิเศษภาคตะวันออก : กรณีพื้นที่ EECmd

๑. รูปแบบการจัดตั้งเขตส่งเสริมเศรษฐกิจพิเศษ

การจัดตั้งเขตส่งเสริมเศรษฐกิจพิเศษ มี ๒ รูปแบบ ได้แก่

รูปแบบที่ ๑ : “เขตส่งเสริมเศรษฐกิจพิเศษเพื่อกิจการพิเศษ” หมายถึง พื้นที่ที่จัดตั้งขึ้นเพื่อจัดทำโครงสร้างพื้นฐานและระบบสาธารณูปโภคที่มีประสิทธิภาพ มีความต่อเนื่องและเชื่อมโยงกันอย่างเป็นระบบ โดยสมบูรณ์ พัฒนาพื้นที่ให้มีความทันสมัย เช่น เขตส่งเสริมเศรษฐกิจพิเศษ : เมืองการบินภาคตะวันออก (EECa) เขตส่งเสริมเศรษฐกิจพิเศษ : เขตนวัตกรรมระเบียงเศรษฐกิจพิเศษภาคตะวันออก (EECi) เขตส่งเสริมเศรษฐกิจพิเศษ : เขตส่งเสริมอุตสาหกรรมและนวัตกรรมดิจิทัล (EECd) เป็นต้น

รูปแบบที่ ๒ : “เขตส่งเสริมเศรษฐกิจพิเศษเพื่อกิจการอุตสาหกรรม” หมายถึง พื้นที่ส่งเสริมเพื่อรองรับกลุ่มอุตสาหกรรมเป้าหมายพิเศษ และมีการพัฒนาระบบสาธารณูปโภค สิ่งอำนวยความสะดวก และบริการที่จำเป็นต่อการประกอบกิจการอุตสาหกรรม ประกอบด้วย

๑.๑ รูปแบบนิคมอุตสาหกรรม หมายถึง พื้นที่ทำการจัดสรรที่ดินเพื่อขายหรือให้เช่า ตามกฎหมายว่าด้วยการนิคมอุตสาหกรรมแห่งประเทศไทย (กนอ.) โดยมีการกำหนดการใช้ประโยชน์ที่ดิน เพื่อรองรับอุตสาหกรรมเป้าหมายพิเศษ และมีการพัฒนาระบบสาธารณูปโภค สิ่งอำนวยความสะดวก และบริการที่จำเป็นต่อการประกอบการอุตสาหกรรม

๑.๒ รูปแบบการพัฒนาพื้นที่เพื่อรองรับอุตสาหกรรมเป้าหมายพิเศษเฉพาะด้าน (Cluster) หมายถึงการพัฒนาพื้นที่เพื่อขายหรือให้เช่า ตามกฎหมายอื่น ที่ไม่ใช่กฎหมายว่าด้วยการ นิคมอุตสาหกรรมแห่งประเทศไทย โดยมีรายละเอียดดังนี้

๑.๒.๑ กิจการเป้าหมาย : รองรับอุตสาหกรรมเป้าหมายพิเศษเฉพาะด้าน (Cluster) ด้านใดด้านหนึ่งเท่านั้น และกิจการอื่นที่สอดคล้องกับอุตสาหกรรมเป้าหมายพิเศษเฉพาะด้าน (Cluster) นั้น

๑.๒.๒ ขนาดพื้นที่ : ขนาดพื้นที่ที่มีความเหมาะสม มีศักยภาพรองรับการพัฒนาประเภทกิจการอุตสาหกรรมเป้าหมายพิเศษนั้นๆ และมีความต่อเนื่องเป็นแปลงเดียวกัน

๑.๒.๓ มาตรฐานระบบสาธารณูปโภคฯ : จะต้องดำเนินการพัฒนาระบบสาธารณูปโภค สิ่งอำนวยความสะดวก บริการที่จำเป็นต่อการประกอบกิจการอุตสาหกรรมและมีมาตรฐานระบบสาธารณูปโภค สอดคล้องกับมาตรฐาน ระบบสาธารณูปโภคสิ่งอำนวยความสะดวก บริการที่จำเป็นต่อการประกอบกิจการอุตสาหกรรม ไม่น้อยกว่าที่ กนอ. กำหนดหรือ ตามที่ สกพอ. โดยคณะทำงานแต่ละ cluster กำหนด ภายใต้หลักการออกแบบที่เป็นสากล และมีการนำเทคโนโลยีสิ่งอำนวยความสะดวก มาประยุกต์ใช้กลุ่มอุตสาหกรรมเป้าหมายกลไกขับเคลื่อนเศรษฐกิจเพื่ออนาคตในพื้นที่ EEC

๑.๒.๔ การตรวจสอบมาตรฐานระบบสาธารณูปโภคฯ: สกพอ.มอบหมายให้ กนอ. หรือหน่วยงานอื่นที่มีประสิทธิภาพ เป็นผู้พิจารณาตรวจสอบ และรับรองมาตรฐาน ให้สอดคล้องกับมาตรฐาน

ระบบสาธารณสุขปโภคสิ่งอำนวยความสะดวก บริการที่จำเป็นต่อการประกอบกิจการอุตสาหกรรม ตามที่ สกพอ. กำหนด

๒. กลุ่มอุตสาหกรรมเป้าหมายกลไกขับเคลื่อนเศรษฐกิจเพื่ออนาคตในพื้นที่ EEC

อุตสาหกรรมเป้าหมาย ๑๒ ประเภทของอีอีซี

- อุตสาหกรรมยานยนต์สมัยใหม่
- อุตสาหกรรมอิเล็กทรอนิกส์อัจฉริยะ
- อุตสาหกรรมการเกษตรและเทคโนโลยีชีวภาพ
- อุตสาหกรรมการแปรรูปอาหาร
- อุตสาหกรรมท่องเที่ยวกลุ่มรายได้ดีและการท่องเที่ยวเชิงสุขภาพ
- อุตสาหกรรมหุ่นยนต์
- อุตสาหกรรมการบินและโลจิสติกส์
- อุตสาหกรรมการแพทย์ครบวงจร
- อุตสาหกรรมเชื้อเพลิงชีวภาพและเคมีชีวภาพ
- อุตสาหกรรมดิจิทัล
- อุตสาหกรรมการป้องกันประเทศ
- อุตสาหกรรมการพัฒนาบุคลากรและการศึกษา



ภาพที่ ๑ อุตสาหกรรมเป้าหมาย

๓. วัตถุประสงค์ของการขอเป็นเขตส่งเสริม EECmd

มติคณะรัฐมนตรี เมื่อวันที่ ๒๘ มิถุนายน ๒๕๕๙ มีมติเห็นชอบโครงการพัฒนาระเบียงเศรษฐกิจภาคตะวันออก(Eastern Economic Corridor Development : EEC) เพื่อให้เป็นเขตเศรษฐกิจชั้นนำของอาเซียน โดยมุ่งเน้นการส่งเสริม ๑๐ อุตสาหกรรมเป้าหมาย ให้เป็นกลไกในการขับเคลื่อนเศรษฐกิจอนาคต (New Engine of Growth) มีพื้นที่ดำเนินงานใน ๓ จังหวัดภาคตะวันออก ได้แก่ จังหวัดฉะเชิงเทรา ชลบุรี และ ระยอง โดยดำเนินการพัฒนาอุตสาหกรรม การพัฒนาโครงสร้างพื้นฐาน และการพัฒนาเมืองใหม่ ดังนั้น เพื่อสนับสนุนการพัฒนาระเบียงเศรษฐกิจพิเศษภาคตะวันออก และอำนวยความสะดวกในลักษณะบูรณาการ การ จัดตั้ง กำกับดูแล และควบคุมการพัฒนาพื้นที่ระเบียงเศรษฐกิจพิเศษภาคตะวันออกให้ได้มาตรฐานระดับสากล มีความปลอดภัยต่อชุมชนและสิ่งแวดล้อม และเพื่อประโยชน์ในการพัฒนาอุตสาหกรรมของประเทศไปสู่การใช้ เทคโนโลยีขั้นสูงสร้างนวัตกรรม และเป็นมิตรกับสิ่งแวดล้อม รวมทั้งการพัฒนาขีดความสามารถในการแข่งขัน ของประเทศในด้านต่าง ๆ โดยได้มีคำสั่งหัวหน้ารักษาความสงบแห่งชาติ (คสช.) ที่๒/๒๕๖๐ เมื่อวันที่ ๑๗ มกราคม ๒๕๖๐ เรื่องการพัฒนาระเบียงเศรษฐกิจพิเศษภาคตะวันออกเพื่อส่งเสริมและสนับสนุนการจัดตั้งเขต พัฒนา เศรษฐกิจพิเศษเพื่อส่งเสริมการค้าและการลงทุนและการอำนวยความสะดวกในการประกอบกิจการ อันเป็นปัจจัยสำคัญต่อการพัฒนาขีดความสามารถในการแข่งขันของประเทศ และเพื่อกระจายการพัฒนา ไปยังพื้นที่ต่าง ๆ โดยเหมาะสมกับศักยภาพของพื้นที่อันเป็นการพัฒนาคุณภาพชีวิตของประชาชน ให้ทั่วถึง ซึ่ง นโยบายดังกล่าวสอดคล้องกับนโยบายของรัฐบาลทั้งนี้เพื่อให้การดำเนินนโยบายโครงการพัฒนาระเบียง เศรษฐกิจพิเศษภาคตะวันออก (Eastern Economic Corridor) มีความต่อเนื่องและเป็นรูปธรรม จึงได้ กำหนดให้มีการตราพระราชบัญญัติเขตพัฒนาพิเศษภาคตะวันออก พ.ศ.๒๕๖๑ มีผลบังคับใช้ตั้งแต่วันที่ ๑๕ พฤษภาคม ๒๕๖๑ เป็นต้นมา เพื่อรองรับการพัฒนาโครงการอย่างต่อเนื่องในอนาคตส่งเสริมและสนับสนุนการ พัฒนาพื้นที่โครงการ ส่งเสริมการค้าและการลงทุน การอำนวยความสะดวกในการประกอบกิจการอันเป็น ปัจจัยสำคัญต่อการพัฒนาขีดความสามารถในการแข่งขันของประเทศ โดยกำหนดให้คณะกรรมการนโยบาย มีอำนาจประกาศจัดตั้ง “เขตส่งเสริมเศรษฐกิจพิเศษ” ภายในพื้นที่เขตพัฒนาพิเศษภาคตะวันออก เพื่อเป็น พื้นที่ส่งเสริมเศรษฐกิจที่ใช้เทคโนโลยีขั้นสูง สร้างนวัตกรรม และเป็นมิตรกับสิ่งแวดล้อม รวมทั้งการพัฒนาขีด ความสามารถในการแข่งขันในด้านต่างๆ

มหาวิทยาลัยธรรมศาสตร์ ศูนย์พัทยาได้รับการประกาศเป็น “ศูนย์นวัตกรรมการแพทย์ครบวงจร ธรรมศาสตร์ (พัทยา)” เมื่อวันที่ ๑๕ กุมภาพันธ์ พ.ศ. ๒๕๖๔ เพื่อรองรับอุตสาหกรรมเป้าหมายพิเศษ การแพทย์และสุขภาพครบวงจร และกิจการอื่นที่เกี่ยวข้องที่สอดคล้องกับอุตสาหกรรมเป้าหมายพิเศษ การแพทย์และสุขภาพครบวงจร โดยมีวัตถุประสงค์ในการจัดตั้งเขตส่งเสริมเศรษฐกิจพิเศษ เพื่อการทำวิจัย และพัฒนา การฝึกอบรมบุคลากรและนักศึกษา ปลูกฝังนักศึกษาให้มีจิตวิญญาณและทักษะความเป็น ผู้ประกอบการรุ่นใหม่ในอนาคต การพัฒนาหลักสูตรที่หลากหลาย งานวิจัยและนวัตกรรมก้าวล้ำหน้า ผลักดัน ผลงานด้านวิชาการที่สำเร็จออกสู่สังคมเพื่อสร้างมูลค่าเพิ่ม รวมทั้งการสนับสนุนและพัฒนาโครงการระเบียง เขตเศรษฐกิจพิเศษภาคตะวันออก (EEC) โดยมีเป้าหมาย ดังนี้

- ยกระดับขีดความสามารถการแพทย์และสุขภาพแบบครบวงจร (Medical Hub) และกลุ่มอุตสาหกรรมต่อเนื่อง ด้วยการส่งเสริมให้เกิดการวิจัยและพัฒนานวัตกรรมพร้อมทั้งส่งเสริมสนับสนุนให้เกิดการถ่ายทอดและการประยุกต์ใช้เทคโนโลยีจากกรอบความร่วมมือที่มหาวิทยาลัยมีกับหน่วยงานต่างๆ ทั้งในและต่างประเทศผ่านการร่วมวิจัย การเรียนการสอน และการปฏิบัติงานจริง

- เพิ่มขีดความสามารถของบุคลากรทั้งที่ปฏิบัติงานอยู่ทั้งภายในและภายนอกพื้นที่เขตเศรษฐกิจพิเศษภาคตะวันออก ทั้งด้านการแพทย์และสุขภาพแบบครบวงจร (Medical Hub) โดยสร้างบัณฑิตพันธุ์ใหม่ตามนโยบายภาครัฐและยังรวมถึงการศึกษาด้านสังคมศาสตร์เช่นการเรียนรู้อาษาต่างประเทศการสร้างผู้ประกอบการวิสาหกิจเริ่มต้น (Startup Entrepreneurship) เป็นต้น

- พัฒนาระบบสุขภาพของผู้ที่อยู่ในพื้นที่เขตเศรษฐกิจพิเศษภาคตะวันออกโดยเปิดโรงพยาบาลขนาดใหญ่ วิทยาลัยแพทยศาสตร์นานาชาติ ศูนย์วิจัยด้านยาและเทคโนโลยีชีวภาพ และอุทยานการแพทย์และสุขภาพแบบยั่งยืน (Valley of Wellness) รวมถึงการให้การสนับสนุนด้านอาชีวอนามัยและสิ่งแวดล้อมภายในพื้นที่ระเบียงเศรษฐกิจพิเศษภาคตะวันออก

- ดึงดูดความร่วมมือด้านการวิจัยและพัฒนานวัตกรรมและส่งเสริมให้ประเทศไทยเป็นศูนย์กลางการพัฒนานวัตกรรมในอุตสาหกรรมเป้าหมาย พร้อมยกระดับความร่วมมือให้สู่ความเป็นสากล โดยเน้นด้านการแพทย์และสุขภาพแบบครบวงจร และอุตสาหกรรมกรรมต่อเนื่องอื่น เช่น ยานยนต์อนาคต ดิจิทัล

- ร่วมมือกับหน่วยงานภาคเอกชนอื่นๆ ในการสร้างเสริมศักยภาพของผลงานด้านวิชาการและนักศึกษาเพื่อสนับสนุนการขับเคลื่อนนวัตกรรม งานวิจัยและบุคลากร ให้สอดคล้องกับการเติบโตของภาคธุรกิจ

- สนับสนุนนักศึกษาเพื่อฝึกปฏิบัติงานทั้งภายในมหาวิทยาลัยและหน่วยงานภายนอกเพื่อให้ได้ประสบการณ์จริง มีความเชี่ยวชาญ มีคุณภาพสำหรับอุตสาหกรรมในอนาคต

๔. มาตรการส่งเสริมการลงทุนในพื้นที่ EEC

เมื่อได้รับประกาศเป็นเขตเศรษฐกิจพิเศษเพื่อกิจการพิเศษ ที่ส่งเสริมศูนย์นวัตกรรมการแพทย์ครบวงจร ธรรมศาสตร์ (พทยา) ในพื้นที่จะมีเกณฑ์การส่งเสริมการลงทุนจาก BOI ซึ่งได้กำหนดมาตรการเพื่อส่งเสริมการลงทุนในพื้นที่ โดยได้ประกาศในราชกิจจานุเบกษา เพื่อให้นักลงทุน หน่วยงานภาคเอกชนได้ทราบ หากสนใจเข้ามาลงทุนในพื้นที่ รายละเอียดดังภาพที่ ๒

ประกาศคณะกรรมการส่งเสริมการลงทุน

ที่ ๒/๒๕๖๓

เรื่อง มาตรการส่งเสริมการลงทุนในพื้นที่เขตพัฒนาพิเศษภาคตะวันออก (EEC)

อนุสนธิประกาศคณะกรรมการส่งเสริมการลงทุน ที่ ๒/๒๕๕๗ ลงวันที่ ๓ ธันวาคม พ.ศ. ๒๕๕๗ เรื่อง นโยบายและหลักเกณฑ์การส่งเสริมการลงทุน

เพื่อให้เกิดการลงทุนในกิจการเป้าหมายในพื้นที่เขตพัฒนาพิเศษภาคตะวันออก (EEC) มากยิ่งขึ้น และกระตุ้นให้ภาคเอกชนมีส่วนร่วมในการพัฒนาทรัพยากรมนุษย์ อาศัยอำนาจตามความใน มาตรา ๑๖ มาตรา ๑๘ มาตรา ๓๑ มาตรา ๓๑/๑ และมาตรา ๓๕ แห่งพระราชบัญญัติส่งเสริมการลงทุน พ.ศ. ๒๕๒๐ คณะกรรมการส่งเสริมการลงทุนจึงออกประกาศ ดังนี้

ข้อ ๑ กำหนดให้พื้นที่เขตพัฒนาพิเศษภาคตะวันออก (EEC) ได้แก่ จังหวัดฉะเชิงเทรา จังหวัดชลบุรี และจังหวัดระยอง เป็นเขตส่งเสริมการลงทุน

ข้อ ๒ กำหนดให้กิจการเป้าหมายในเขตพัฒนาพิเศษภาคตะวันออก (EEC) มีดังนี้

- ๒.๑ กิจการในกลุ่ม A๑ A๒ และ A๓
- ๒.๒ กิจการในหมวด ๘ การพัฒนาเทคโนโลยีเป้าหมาย
- ๒.๓ กิจการดังต่อไปนี้ที่มีการสนับสนุนการพัฒนาเทคโนโลยีเป้าหมายในหมวด ๘
 - ประเภท ๕.๖ กิจการออกแบบทางอิเล็กทรอนิกส์
 - ประเภท ๗.๑๑ กิจการวิจัยและพัฒนา
 - ประเภท ๗.๑๓ กิจการบริการออกแบบทางวิศวกรรม
 - ประเภท ๗.๑๔ กิจการบริการทดสอบทางวิทยาศาสตร์
 - ประเภท ๗.๑๕ กิจการบริการสอบเทียบมาตรฐาน
 - ประเภท ๗.๑๙.๑ กิจการสถานฝึกฝนวิชาชีพ

ยกเว้นประเภทกิจการที่มีนโยบายเฉพาะที่จะไม่ให้ได้รับสิทธิและประโยชน์ ตามมาตรการนี้ตามที่สำนักงานกำหนด เช่น กิจการที่ไม่มีที่ตั้งสถานประกอบการชัดเจน กิจการที่มีเงื่อนไขบังคับเรื่องที่ตั้งสถานประกอบการซึ่งไม่อยู่ในจังหวัดฉะเชิงเทรา จังหวัดชลบุรี และจังหวัดระยอง เป็นต้น

ข้อ ๓ กำหนดการให้สิทธิและประโยชน์ และเงื่อนไข สำหรับกิจการเป้าหมายตามข้อ ๒ ดังนี้

๓.๑ กรณีการพัฒนาทรัพยากรมนุษย์

สิทธิและประโยชน์

- (๑) ให้ได้รับลดหย่อนภาษีเงินได้นิติบุคคลสำหรับกำไรสุทธิที่ได้จากการลงทุน ในอัตราร้อยละ ๕๐ ของอัตราปกติ เป็นระยะเวลา ๓ ปี นับจาก

วันสิ้นสุดระยะเวลาการได้รับยกเว้นภาษีเงินได้นิติบุคคล สำหรับกิจการ
ในกลุ่ม A๑ A๒ และ A๓

- (๒) ให้ได้รับยกเว้นภาษีเงินได้นิติบุคคลเพิ่มเติมอีก ๒ ปี สำหรับกิจการ
ในหมวด ๘ การพัฒนาเทคโนโลยีเป้าหมาย และกิจการสนับสนุน
การพัฒนาเทคโนโลยีเป้าหมายในหมวด ๘ ตามข้อ ๒.๓

เงื่อนไข

ต้องมีความร่วมมือกับสถาบันการศึกษาตามรูปแบบที่กำหนด ได้แก่ ความร่วมมือ
ในโครงการ Work-integrated Learning (WiL) สหกิจศึกษาและทวิภาคี หรือความร่วมมือ
เพื่อพัฒนาบุคลากรไทยในด้านวิทยาศาสตร์และเทคโนโลยีอื่น ๆ ตามที่ได้รับความเห็นชอบจาก
คณะกรรมการส่งเสริมการลงทุน โดยจะต้องยื่นแผนความร่วมมือในการรับนักเรียนหรือนักศึกษาเข้าฝึกอาชีพ
โดยมีจำนวนนักเรียนหรือนักศึกษาที่จะรับเข้าฝึกอาชีพไม่น้อยกว่าร้อยละ ๑๐ ของจำนวนพนักงานทั้งหมด
ในโครงการที่ยื่นขอรับการส่งเสริมการลงทุน หรือไม่น้อยกว่า ๔๐ คน แล้วแต่จำนวนใดต่ำกว่า

๓.๒ กรณีที่ตั้งโครงการอยู่ในพื้นที่ตามข้อ ๓.๒.๑ และ ๓.๒.๒ ให้ได้รับสิทธิ
และประโยชน์เพิ่มเติมอย่างใดอย่างหนึ่ง ดังต่อไปนี้

๓.๒.๑ กรณีตั้งโครงการในเขตส่งเสริมเพื่อกิจการพิเศษในเขตพัฒนาพิเศษ
ภาคตะวันออก ดังนี้

- เมืองการบินภาคตะวันออก (Eastern Airport City หรือ EEC-A)
- เขตนวัตกรรมระเบียงเศรษฐกิจพิเศษภาคตะวันออก (Eastern Economic Corridor of Innovation หรือ EECI)
- เขตส่งเสริมอุตสาหกรรมและนวัตกรรมดิจิทัล (Digital Park Thailand หรือ EECd)
- ศูนย์นวัตกรรมการแพทย์ครบวงจร ธรรมศาสตร์ (พญา) (EECmd)

สิทธิและประโยชน์

- (๑) ให้ได้รับลดหย่อนภาษีเงินได้นิติบุคคลสำหรับกำไรสุทธิที่ได้จาก
การลงทุนในอัตราร้อยละ ๕๐ ของอัตรากปกติ เป็นระยะเวลา
๒ ปี นับจากวันสิ้นสุดระยะเวลาการได้รับยกเว้นภาษีเงินได้
นิติบุคคล สำหรับกิจการในกลุ่ม A๑ A๒ และ A๓
- (๒) ให้ได้รับยกเว้นภาษีเงินได้นิติบุคคลเพิ่มเติมอีก ๑ ปี สำหรับ
กิจการในหมวด ๘ การพัฒนาเทคโนโลยีเป้าหมาย และกิจการ
สนับสนุนการพัฒนาเทคโนโลยีเป้าหมายในหมวด ๘

๓.๒.๒ กรณีตั้งโครงการในนิคมอุตสาหกรรมหรือเขตอุตสาหกรรมที่รับ
การส่งเสริมในพื้นที่จังหวัดฉะเชิงเทรา จังหวัดชลบุรี และจังหวัดระยอง

สิทธิและประโยชน์

ให้ได้รับยกเว้นภาษีเงินได้นิติบุคคลเพิ่มเติมอีก ๑ ปี ตามหลักเกณฑ์
ในประกาศคณะกรรมการส่งเสริมการลงทุน ที่ ๒/๒๕๕๗ ลงวันที่
๓ ธันวาคม พ.ศ. ๒๕๕๗

๓.๓ ให้โครงการที่ดำเนินการตามหลักเกณฑ์และเงื่อนไขในข้อ ๓.๑ และ ๓.๒
สามารถได้รับสิทธิและประโยชน์ด้านภาษีเงินได้นิติบุคคลเพิ่มเติมควบคู่กันได้

ข้อ ๔ ผ่อนผันที่ตั้งโครงการลงทุนในกิจการเป้าหมายตามมาตรการส่งเสริมการลงทุนในพื้นที่
เขตพัฒนาพิเศษภาคตะวันออก (EEC) ที่จะขอรับสิทธิและประโยชน์เพิ่มเติมกรณีตั้งโครงการในเขต
นวัตกรรมระเบียงเศรษฐกิจพิเศษภาคตะวันออก (EECI) ให้สามารถตั้งอยู่ในพื้นที่อุทยานวิทยาศาสตร์
ที่ได้รับความเห็นชอบจากคณะกรรมการส่งเสริมการลงทุนให้เป็นเขตวิทยาศาสตร์และเทคโนโลยีได้
โดยจะต้องย้ายไปตั้งอยู่ในเขตนวัตกรรมระเบียงเศรษฐกิจพิเศษภาคตะวันออก (EECI) ภายในวันที่
๓๐ ธันวาคม พ.ศ. ๒๕๖๕

ข้อ ๕ กรณีโครงการใดได้รับสิทธิและประโยชน์ยกเว้นภาษีเงินได้นิติบุคคลรวมแล้วเกิน ๘ ปี
จะไม่ให้ได้รับสิทธิและประโยชน์ลดหย่อนภาษีเงินได้นิติบุคคลตามมาตรา ๓๕ (๑) เพิ่มเติมอีก

ข้อ ๖ มาตรการนี้ให้มีผลบังคับใช้สำหรับคำขอรับการส่งเสริมที่ยื่นตั้งแต่วันที่ ๒ มกราคม
พ.ศ. ๒๕๖๓ จนถึงวันทำการสุดท้ายของปี ๒๕๖๔ ยกเว้นสิทธิและประโยชน์ตามที่ตั้งในเขตส่งเสริม
เพื่อกิจการพิเศษ ๔ แห่ง ได้แก่ EECI, EECd, EECa และ EECmd สามารถยื่นคำขอรับการส่งเสริม
การลงทุนตามมาตราการนี้ได้โดยไม่กำหนดระยะเวลาสิ้นสุดในการยื่นคำขอ

ทั้งนี้ ตั้งแต่วันที่ ๑๘ ธันวาคม พ.ศ. ๒๕๖๒ เป็นต้นไป

ประกาศ ณ วันที่ ๑๕ มกราคม พ.ศ. ๒๕๖๓

พลเอก ประยุทธ์ จันทร์โอชา

นายกรัฐมนตรี

ประธานกรรมการส่งเสริมการลงทุน

ภาพที่ ๒ มาตรการเพื่อส่งเสริมการลงทุนในพื้นที่ EEC

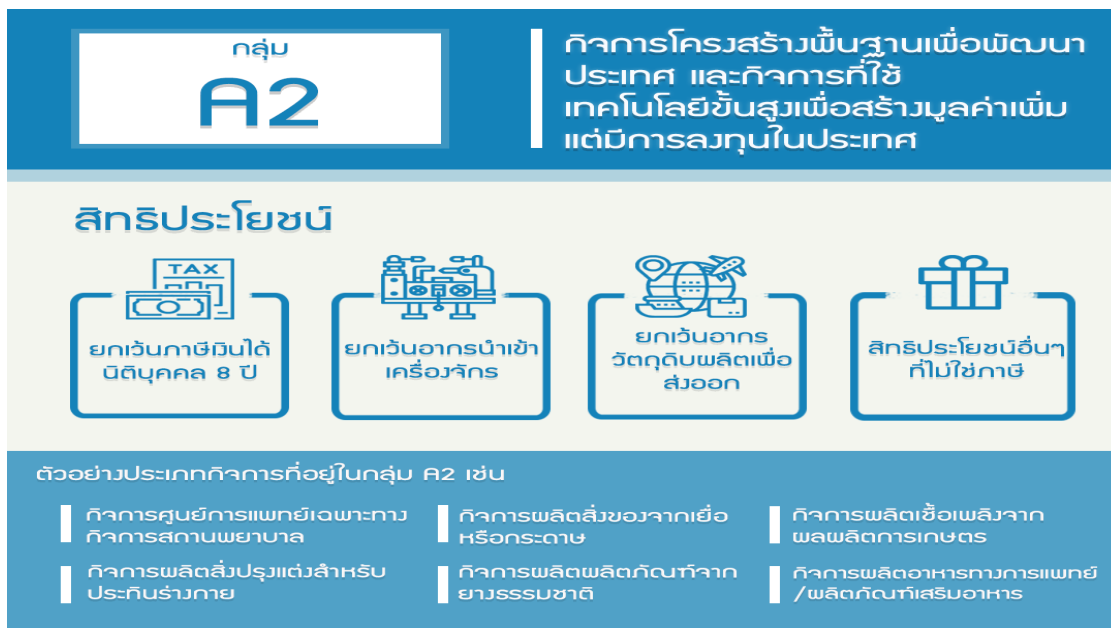
ในประกาศคณะกรรมการส่งเสริมการลงทุนข้างต้น จะสังเกตได้ว่า ในข้อ ๒ กำหนดประเภทกิจการที่จะได้รับ สิทธิประโยชน์ สามารถขยายความดังต่อไปนี้

กลุ่ม A๑ อุตสาหกรรมฐานความรู้ มุ่งเน้นการวิจัยและการพัฒนาและการออกแบบเพื่อยกระดับ ความสามารถของประเทศในการแข่งขัน รายละเอียดดัง รูปที่ ๓



ภาพที่ ๓ คำอธิบายประเภทกิจการ A๑ และสิทธิประโยชน์ตามประเภทกิจการ

A๒ กิจกรรมเกี่ยวกับโครงสร้างขั้นพื้นฐานที่สำคัญต่อการพัฒนาประเทศ กิจกรรมที่ใช้เทคโนโลยีขั้นสูง เพื่อสร้างมูลค่าเพิ่มโดยมีการลงทุนในประเทศอย่างน้อยหรือไม่มีเลย



ภาพที่ ๔ คำอธิบายประเภทกิจการ A๒ และสิทธิประโยชน์ตามประเภทกิจการ

A๓ กิจกรรมที่ใช้เทคโนโลยีระดับสูงที่สำคัญต่อการพัฒนาประเทศโดยมีการลงทุนในประเทศอยู่น้อย

กลุ่ม

A3

กิจการที่ใช้เทคโนโลยีขั้นสูงซึ่งมีความสำคัญต่อการพัฒนาประเทศโดยมีฐานการผลิตอยู่บ้างเล็กน้อยหรือยังไม่มีการลงทุน

สิทธิประโยชน์



ยกเว้นภาษีเงินได้
นิติบุคคล 5 ปี



ยกเว้นอากรนำเข้า
เครื่องจักร



ยกเว้นอากร
วัตถุดิบผลิตเพื่อ
ส่งออก



สิทธิประโยชน์อื่นๆ
ที่ไม่ใช่ภาษี

ตัวอย่างประเภทกิจการที่อยู่ในกลุ่ม A3 เช่น

กิจการผลิตปุ๋ยชีวภาพ ปุ๋ยอินทรีย์ และสารป้องกันกำจัดศัตรูพืช	กิจการให้บริการเทคโนโลยี ดิจิทัล	กิจการผลิตยาแผนปัจจุบัน และยาแผนโบราณ
กิจการผลิตหรือกอบอาหาร เครื่องดื่ม วัตถุหรือป่นอาหาร หรือสิ่งปรุงแต่งอาหาร	กิจการผลิตชิ้นส่วน และ / หรือ อุปกรณ์สำหรับระบบที่ใช้ประโยชน์จากพลังงานแสงอาทิตย์	

ภาพที่ ๕ คำอธิบายประเภทกิจการ A๓ และสิทธิประโยชน์ตามประเภทกิจการ

กิจการหมวด ๘ กิจการพัฒนาเทคโนโลยีเป้าหมาย ได้แก่ กิจการพัฒนา Biotechnology กิจการพัฒนา Nanotechnology กิจการพัฒนา Advanced Material Technology และกิจการพัฒนา Digital Technology

กลุ่ม

8

หมวด 8
การพัฒนาเทคโนโลยี
และนวัตกรรม

สิทธิประโยชน์



ยกเว้นภาษีเงินได้
นิติบุคคล 10 ปี



ยกเว้นอากรนำเข้า
เครื่องจักร



ยกเว้นอากรวัตถุดิบ
ผลิตเพื่อส่งออก



ยกเว้นอากรของนำเข้า
เพื่อวิจัยและพัฒนา



สิทธิประโยชน์อื่นๆ
ที่ไม่ใช่ภาษี

ได้แก่ กิจการพัฒนาเทคโนโลยีเป้าหมาย ดังนี้



Nanotechnology



Biotechnology



Advanced Material Technology



Digital Technology

ภาพที่ ๖ คำอธิบายประเภทกิจการกลุ่ม ๘ และสิทธิประโยชน์ตามประเภทกิจการ

๕. สิทธิประโยชน์การลงทุนในเขตส่งเสริมเศรษฐกิจพิเศษ

จากประกาศมาตรการส่งเสริมการลงทุนในพื้นที่ EEC สามารถสรุปสิทธิประโยชน์ในแต่ละด้านตามเพื่อสามารถทำความเข้าใจได้ง่าย สรุปได้ดังภาพที่ ๗

สิทธิประโยชน์ตามมาตรการส่งเสริมการลงทุนในพื้นที่เขตพัฒนาพิเศษภาคตะวันออก (EEC) ปี 2563-2564					
รายละเอียด	สิทธิประโยชน์	ประเภทกิจการ			
		หมวด 8	A1	A2	A3
1. สิทธิประโยชน์พื้นฐาน	ยกเว้นภาษีเงินได้นิติบุคคล	10 ปี	8 ปี	8 ปี	5 ปี
สิทธิประโยชน์เพิ่มเติม กรณีมีการพัฒนาทรัพยากรมนุษย์					
2. กรณีโครงการมีการพัฒนาทรัพยากรมนุษย์	ยกเว้นภาษีเงินได้นิติบุคคล	2 ปี	-	-	-
	ลดหย่อนภาษีเงินได้นิติบุคคล 50%	-	3 ปี	3 ปี	3 ปี
สิทธิประโยชน์เพิ่มเติม กรณีตั้งอยู่ในพื้นที่เฉพาะ					
3. กรณีโครงการมีที่ตั้งใน EECi EECa EECd และ EECmd	ยกเว้นภาษีเงินได้นิติบุคคล	1 ปี	-	-	-
	ลดหย่อนภาษีเงินได้นิติบุคคล 50%	-	2 ปี	2 ปี	2 ปี
หรือ					
3. กรณีโครงการมีที่ตั้งในนิคมหรือเขตอุตสาหกรรม	ยกเว้นภาษีเงินได้นิติบุคคล	1 ปี	-	-	1 ปี
	ลดหย่อนภาษีเงินได้นิติบุคคล 50%	-	-	-	-

ภาพที่ ๗ สรุปสิทธิและประโยชน์ตามมาตรการส่งเสริมการลงทุนในพื้นที่เขตพัฒนาพิเศษภาคตะวันออก

ข้างต้นเป็นตารางสรุปสิทธิและประโยชน์ได้หน่วยงานภาคเอกชนจะได้รับหากเข้าร่วมพัฒนาทรัพยากรมนุษย์ หรือตั้งโครงการในพื้นที่ EECmd ซึ่งสามารถอธิการรายละเอียดดังนี้

๑) สิทธิประโยชน์ทางภาษีตาม พรบ. ส่งเสริมการลงทุน

- ยกเว้นภาษีเงินได้นิติบุคคลสำหรับบางกิจกรรมได้นานสูงสุด ๑๓ ปี
- ยกเว้นอากรนำเข้าเครื่องจักร
- ยกเว้นอากรวัตถุดิบนำเข้าสำหรับการผลิตเพื่อการส่งออก และการวิจัยและพัฒนา
- เงินกองทุนสนับสนุนการพัฒนาเทคโนโลยีเป้าหมาย ตาม พรบ. เพิ่มขีดความสามารถในการแข่งขัน

๒) สิทธิประโยชน์ทางภาษีตามประกาศกระทรวงการคลัง

• อัตราภาษีเงินได้บุคคลธรรมดา ๑๗% สำหรับผู้เชี่ยวชาญต่างชาติที่เข้ามาทำงานในเขตส่งเสริมเศรษฐกิจพิเศษ อัตราภาษีเงินได้ ๑๕% สำหรับผู้บริหารต่างชาติที่ทำงาน โดยมีการจัดตั้งสำนักงานใหญ่ หรือสำนักงานการค้าระหว่างประเทศในเขตพัฒนาพิเศษภาคตะวันออก

• สามารถหักค่าใช้จ่ายจากการลงทุน วิจัย พัฒนา และนวัตกรรม ได้สูงสุด ๓๐๐% ผ่านการรับรองโครงการจาก สวทช. รายละเอียดเพิ่มเติมติดต่อสำนักงานสรรพากรในพื้นที่

๓) สิทธิพิเศษเฉพาะเขตส่งเสริมเศรษฐกิจพิเศษ

การถือกรรมสิทธิ์ที่ดิน/อาคารชุด/ระยะเวลาการเช่า

- นิติบุคคลต่างด้าวถือกรรมสิทธิ์ที่ดิน เพื่อประกอบกิจการในเขตส่งเสริมเศรษฐกิจพิเศษได้
- นิติบุคคลต่างด้าวถือกรรมสิทธิ์อาคารชุด เพื่อประกอบกิจการและอยู่อาศัยในเขตส่งเสริมเศรษฐกิจพิเศษได้

• การทำสัญญาเช่า เช่าช่วง ให้เช่า หรือให้เช่าช่วงที่ดินหรืออสังหาริมทรัพย์ ในเขตส่งเสริมเศรษฐกิจพิเศษได้ไม่เกิน ๕๐ ปี และต่อสัญญาได้อีกไม่เกิน ๔๙ ปี

การนำคนต่างด้าวเข้ามาและอยู่ในราชอาณาจักร

- สิทธิในการเข้าเมืองของผู้มีความรู้ความเชี่ยวชาญ ผู้บริหารหรือผู้ชำนาญการ และคู่สมรส และบุคคลซึ่งอยู่ในอุปการะ สามารถอาศัยในประเทศไทยได้สูงสุด ๔ ปี

ธุรกรรมการเงิน

- สิทธิได้รับการยกเว้นกฎหมายว่าด้วยการควบคุมการแลกเปลี่ยนเงินตรา และใช้เงินตราต่างประเทศในเขตส่งเสริมเศรษฐกิจพิเศษ

สิทธิประโยชน์อื่น

- สิทธิได้รับประโยชน์เช่นเดียวกับผู้ประกอบการในเขตปลอดอากร คลังสินค้าทัณฑ์บน หรือเขตประกอบการเสรี
- ผู้ประกอบวิชาชีพหรือผู้ขออนุญาตได้รับใบอนุญาต จดทะเบียน หรือรับรองให้ประกอบวิชาชีพ เพื่อกิจการในเขตส่งเสริมเศรษฐกิจพิเศษได้

๔) ศูนย์การให้บริการเบ็ดเสร็จครบวงจร (One Stop Service)

เพื่ออำนวยความสะดวกการลงทุนในการอนุมัติ อนุญาตตามกฎหมาย ดังนี้

- กฎหมายว่าด้วยการขุดดินและการถมดิน
- กฎหมายว่าด้วยการควบคุมอาคาร
- กฎหมายว่าด้วยการจดทะเบียนเครื่องจักร
- กฎหมายว่าด้วยการสาธารณสุข
- กฎหมายว่าด้วยคนเข้าเมือง
- กฎหมายว่าด้วยทะเบียนพาณิชย์
- กฎหมายว่าด้วยโรงงาน
- กฎหมายว่าด้วยการจัดสรรที่ดิน

๖. การขอรับสิทธิและประโยชน์ตามมาตรการการส่งเสริมการลงทุนในพื้นที่เขตพัฒนาพิเศษภาคตะวันออก (EEC) ตามประกาศคณะกรรมการ BOI ๒/๒๕๖๓

หลักเกณฑ์การขอรับสิทธิประโยชน์ ตามมาตรการส่งเสริมการลงทุนใน พื้นที่เขตพัฒนาพิเศษ	คุณสมบัติของรูปแบบความร่วมมือกับ สถาบันการศึกษาที่คณะกรรมการ ส่งเสริมการลงทุนเห็นชอบ	เอกสารหลักฐานที่ใช้ยื่นขอรับสิทธิ และประโยชน์เพิ่มเติมมาตรการการ ส่งเสริมการลงทุนในพื้นที่ EEC	กิจการที่ไม่เข้าข่ายมาตรการส่งเสริม การลงทุนในพื้นที่เขตพัฒนาพิเศษ ภาคตะวันออก
<p>๑. กรณีที่ผู้ขอรับสิทธิประโยชน์มีความร่วมมือกับสถาบันการศึกษาเพื่อพัฒนาบุคลากรในด้านวิทยาศาสตร์และเทคโนโลยี ผู้ขอรับสิทธิประโยชน์จะต้องยื่น “แบบคำขอรับสิทธิและประโยชน์เพิ่มเติมภายใต้มาตรการการส่งเสริมการลงทุนในพื้นที่เขตพัฒนาฯ” และบันทึกข้อตกลง (MOU) หรือสัญญาความร่วมมือ” ต่อสำนักงานภายในวันทำการสุดท้ายของปี ๒๕๖๔</p>	<p>๑. การจัดการศึกษาแบบบูรณาการกับการทำงานหรือการเรียนรู้ควบคู่กับการทำงานในระดับอาชีวศึกษาที่เกี่ยวข้องด้านวิทยาศาสตร์และเทคโนโลยี</p>	<p>๑. แบบคำขอรับสิทธิและประโยชน์เพิ่มเติมภายใต้มาตรการการส่งเสริมการลงทุนในพื้นที่เขตพัฒนาพิเศษภาคตะวันออก</p>	<p>๑. กิจการที่จัดว่าไม่มีที่ตั้งสถานประกอบการชัดเจน เช่น กิจการประมงน้ำลึก กิจการบริการวางจรวดสัญญาณความเร็วสูงระหว่างประเทศภาคพื้นน้ำ กิจการขนส่งทางราง กิจการขนส่งทางเรือ กิจการขนส่งทางอากาศ กิจการเรือเฟอร์รี่ หรือเดินเรือท่องเที่ยว กิจการบริการขนส่งผู้ป่วย แพทย์ หรืออุปกรณ์ทางการแพทย์</p>
<p>๒. แผนความร่วมมือกับสถาบันการศึกษาจะต้องได้รับความเห็นชอบจากสำนักงานส่งเสริมการลงทุนหากมีการเปลี่ยนแปลงหรือแก้ไขแผนความร่วมมือกับสถาบันการศึกษาที่</p>	<p>๒. การจัดการศึกษาแบบบูรณาการกับการทำงานหรือการเรียนรู้ควบคู่กับการทำงานในระดับอุดมศึกษาที่เกี่ยวข้องกับด้านวิทยาศาสตร์และเทคโนโลยี เช่น โครงการสหกิจศึกษาที่เป็นการจัด</p>	<p>๒. บันทึกข้อตกลง (MOU) หรือสัญญาความร่วมมือระหว่างสถานประกอบการและสถาบันการศึกษาในการรับนักศึกษาเข้าฝึกอาชีพ (กรณีแผน WIL</p>	<p>๒. กิจการในกลุ่มที่มีเงื่อนไขบังคับเรื่องที่ตั้งสถานประกอบการที่ไม่อยู่ในพื้นที่เขตพัฒนาพิเศษภาคตะวันออก เช่น กิจการผลิตวัสดุก่อสร้างและกิจการผลิตผลิตภัณฑ์คอนกรีตอัดแรงสำหรับงาน</p>

หลักเกณฑ์การขอรับสิทธิประโยชน์ ตามมาตรการส่งเสริมการลงทุนใน พื้นที่เขตพัฒนาพิเศษ	คุณสมบัติของรูปแบบความร่วมมือกับ สถาบันการศึกษาที่คณะกรรมการ ส่งเสริมการลงทุนเห็นชอบ	เอกสารหลักฐานที่ใช้ยื่นขอรับสิทธิ และประโยชน์เพิ่มเติมมาตรการการ ส่งเสริมการลงทุนในพื้นที่ EEC	กิจการที่ไม่เข้าข่ายมาตรการส่งเสริม การลงทุนในพื้นที่เขตพัฒนาพิเศษ ภาคตะวันออก
<p>ได้รับความเห็นชอบในสามารถสำคัญ เช่นการเปลี่ยนแปลงรูปแบบความร่วมมือ การแก้ไขหลักสูตรการฝึกอาชีพ และการลดระยะเวลาการฝึกอาชีพ เป็นต้น ต้องยื่นขอแก้ไขโครงการไปยัง BOI เพื่อเห็นชอบต่อไป</p>	<p>การศึกษาที่ดำเนินการร่วมกันระหว่าง สถาบันอุดมศึกษากับสถานประกอบการ เน้นให้นักศึกษาได้มีการเรียนรู้โดยใช้ประสบการณ์จากการทำงานจริงเป็นหลักหรือโครงการพิเศษที่มีประโยชน์กับสถานประกอบการโดยบูรณาการทฤษฎีและการปฏิบัติผ่านโครงการหรืองานประจำ ซึ่งนักศึกษาต้องปฏิบัติงานในสถานประกอบการรวมระยะเวลาไม่น้อยกว่า ๑๖ สัปดาห์</p>	<p>ต้องได้รับการรับรองจาก สวทช.ก่อน) โดยมีรายละเอียดดังนี้</p> <ul style="list-style-type: none"> - ชื่อสถาบันการศึกษาและคณะหรือสาขาวิชาที่จะร่วมมือ - จำนวนนักศึกษาที่จะรับเข้าฝึกอาชีพหรือการจัดเตรียมอาจารย์ประจำระบบโรงเรียนในโรงงาน ทั้งนี้ ต้องเป็นไปตามเกณฑ์ที่กำหนดไว้ตามมาตรการส่งเสริมการลงทุนในพื้นที่ EEC - หลักสูตรการฝึกอบรมวิชาการและการฝึกปฏิบัติงานโดยสังเขป - ระยะเวลาของโครงการและแผนการดำเนินงานโครงการ 	<p>สาธารณูปโภค กิจการผลิตสิ่งปรุงแต่งสำหรับประติณร่างกาย เช่น สบู่ ยาสระผม ยาสีฟัน เครื่องสำอาง กิจการผลิตผลิตภัณฑ์พลาสติกสำหรับสินค้าอุปโภค เช่น บรรจุภัณฑ์พลาสติก กิจการผลิตสิ่งของจากเยื่อหรือกระดาษ กิจการพัฒนอาคารสำหรับโรงงานอุตสาหกรรมและ/หรือคลังสินค้า และ กิจการสถานพยาบาล</p>
<p>๓. ต้องดำเนินงานตามแผนความร่วมมือเพื่อพัฒนาบุคลากรในด้านวิทยาศาสตร์และเทคโนโลยีให้ได้ตามเงื่อนไขของมาตรการส่งเสริมการลงทุนในพื้นที่ EEC ก่อนสิ้นสุดสิทธิประโยชน์การ</p>	<p>๓. จัดการศึกษาแบบบูรณาการกับการทำงานหรือการเรียนรู้ควบคู่การทำงานร่วมกันทั้งในระดับอาชีวศึกษาและอุดมศึกษาที่เกี่ยวข้องกับด้านวิทยาศาสตร์และเทคโนโลยี เช่น</p>		<p>๓. กิจการที่กำหนดให้สิทธิและประโยชน์เพิ่มเติมกรณีตั้งโครงการสนเขตพัฒนาพิเศษภาคตะวันออกเป็นการเฉพาะ เช่น กิจการพัฒนาพื้นที่เมือง</p>

หลักเกณฑ์การขอรับสิทธิประโยชน์ ตามมาตรการส่งเสริมการลงทุนใน พื้นที่เขตพัฒนาพิเศษ	คุณสมบัติของรูปแบบความร่วมมือกับ สถาบันการศึกษาที่คณะกรรมการ ส่งเสริมการลงทุนเห็นชอบ	เอกสารหลักฐานที่ใช้ยื่นขอรับสิทธิ และประโยชน์เพิ่มเติมมาตรการการ ส่งเสริมการลงทุนในพื้นที่ EEC	กิจการที่ไม่เข้าข่ายมาตรการส่งเสริม การลงทุนในพื้นที่เขตพัฒนาพิเศษ ภาคตะวันออก
ยกเว้นภาษีเงินได้นิติบุคคลไม่ว่าจะเป็น ระยะเวลาหรือวงเงินที่ได้รับการยกเว้น ภาษีฯ ทั้งนี้จะต้องไม่เกิน ๕ ปีนับตั้งแต่ ออกบัตรส่งเสริม	โครงการ Work-integrated Learning โดยนักศึกษาเข้ารับการฝึกเป็น ระยะเวลาตามหลักสูตรเป็นการบูรณา การทำงานในสถานประกอบการ เพิ่มเติมจากการเรียนในสถานศึกษา		อัจฉริยะและกิจการพัฒนาระบบเมือง อัจฉริยะ
๔. เอกสารหลักฐานที่ยื่นประกอบการ ตรวจสอบการดำเนินการได้ตามแผน ความร่วมมือได้แก่ หลักฐานที่แสดงถึง ผลการดำเนินการจริงตามแผนความ ร่วมมือกับสถาบันการศึกษาที่ได้รับ ความเห็นชอบจากคณะกรรมการ ส่งเสริมการลงทุน โดยยื่นหลักฐานตาม กำหนดตามข้อ ๓ เช่น การลงทะเบียน ของนักศึกษาที่เข้ารวมฝึกอาชีพ เป็นต้น	๔. ความร่วมมือในการจัดการศึกษา แบบบูรณาการกับการทำงานหรือการ เรียนรู้ควบคู่การทำงานเพื่อพัฒนา บุคลากรไทยแบบอื่นๆ		

๗. มาตรการพัฒนาทรัพยากรมนุษย์

ประเภท	รายละเอียด	สิทธิประโยชน์	เงื่อนไข
๑. ประเภทกิจการด้านการพัฒนาทรัพยากรมนุษย์	<p>ปีโอไอไต่ให้ส่งเสริมการลงทุนในกิจการด้านการพัฒนาทรัพยากรมนุษย์ ดังนี้</p> <ul style="list-style-type: none"> • กิจการสถานฝึกฝนวิชาชีพ* • กิจการสถานศึกษาหรือสถาบันอุดมศึกษาที่มีศักยภาพสูง** • กิจการศูนย์บ่มเพาะด้านนวัตกรรม (Innovation Incubation Center) 	<ul style="list-style-type: none"> • ได้รับยกเว้นภาษีเงินได้นิติบุคคล เป็นระยะเวลา ๘ ปี (ไม่จำกัดวงเงิน) • ยกเว้นอากรขาเข้าเครื่องจักร เช่น เครื่องจักร เครื่องมือ และอุปกรณ์ที่ใช้ในการเรียนการสอนหรือการฝึกอบรม • สิทธิและประโยชน์อื่นๆ ตามประกาศคณะกรรมการส่งเสริมการลงทุนที่ ๒/๒๕๕๗ 	<p>* ทั้งนี้ หากโครงการตั้งอยู่ในเขตวิทยาศาสตร์และเทคโนโลยีที่ได้รับการส่งเสริม หรือที่ได้รับการเห็นชอบจากคณะกรรมการจะได้รับการลดหย่อนภาษีเงินได้นิติบุคคลเพิ่มเติมอีกร้อยละ ๕๐ เป็นระยะเวลา ๕ ปี</p> <p>** สำหรับกิจการสถานศึกษาหรือสถาบันอุดมศึกษาที่มีศักยภาพสูงต้องตั้งในเขตพัฒนาพิเศษภาคตะวันออก (EEC) หรือพื้นที่อื่นตามที่คณะรัฐมนตรีเห็นชอบ เท่านั้น</p>
๒. ประเภทกิจการที่สนับสนุนให้เกิดการพัฒนาทรัพยากรมนุษย์	<p>(๑) กลุ่มกิจการพัฒนาเทคโนโลยีเป้าหมาย* ได้แก่</p> <ul style="list-style-type: none"> • กิจการพัฒนา Biotechnology • กิจการพัฒนา Nanotechnology • กิจการพัฒนา Advanced Material Technology • กิจการพัฒนา Digital Technology 	<ul style="list-style-type: none"> • ได้รับยกเว้นภาษีเงินได้นิติบุคคลเป็นระยะเวลา ๑๐ ปี • สิทธิและประโยชน์อื่นๆ ตามประกาศคณะกรรมการส่งเสริมการลงทุนที่ ๒/๒๕๕๗ 	<p>* ทั้งนี้ หากโครงการตั้งอยู่ในเขตวิทยาศาสตร์และเทคโนโลยีที่ได้รับการส่งเสริมหรือที่ได้รับการเห็นชอบจากคณะกรรมการจะได้รับการลดหย่อนภาษีเงินได้นิติบุคคลเพิ่มเติมอีกร้อยละ ๕๐ เป็นระยะเวลา ๕ ปี</p>

ประเภท	รายละเอียด	สิทธิประโยชน์	เงื่อนไข
	<p>(๒) กลุ่มกิจการสนับสนุนการพัฒนาเทคโนโลยีเป้าหมาย ได้แก่</p> <ul style="list-style-type: none"> • กิจการออกแบบทางอิเล็กทรอนิกส์ • กิจการวิจัยและพัฒนา • กิจการบริการออกแบบทางวิศวกรรม • กิจการบริการทดสอบทางวิทยาศาสตร์ • กิจการบริการสอบเทียบมาตรฐาน • กิจการสถานฝึกฝนวิชาชีพ (เฉพาะการฝึกอบรมด้านวิทยาศาสตร์และเทคโนโลยี) 		
<p>๓. มาตรการให้สิทธิประโยชน์เพิ่มเติมตามคุณค่าของโครงการ (Merit-based Incentives)</p> <p>กรณีโครงการที่มีการลงทุนหรือค่าใช้จ่ายในการพัฒนาทรัพยากรมนุษย์</p>	<p>๓.๑ เพื่อจูงใจและกระตุ้นให้มีการลงทุนหรือการใช้จ่ายในกิจกรรมด้านพัฒนาทรัพยากรมนุษย์ที่จะเป็นประโยชน์ต่อประเทศหรืออุตสาหกรรมโดยรวมมากขึ้น คณะกรรมการส่งเสริมการลงทุนได้ให้สิทธิและประโยชน์เพิ่มเติมตามคุณค่าของโครงการเพื่อพัฒนาความสามารถในการแข่งขันโดยบริษัทสามารถนำมูลค่าเงินลงทุน</p>	<p>๑) การสนับสนุนกองทุนพัฒนาเทคโนโลยีและบุคลากร</p> <p>สถาบันการศึกษา ศูนย์ฝึกอบรมเฉพาะทาง สถาบันวิจัยหน่วยงานรัฐด้านวิทยาศาสตร์และเทคโนโลยี ตามที่คณะกรรมการเห็นชอบ</p> <p><u>สิทธิประโยชน์</u></p> <ul style="list-style-type: none"> • เพิ่มระยะเวลายกเว้นภาษีเงินได้นิติบุคคลสูงสุด ๓ ปี 	<p>* กรณี SMEs จะผ่อนผันสัดส่วนเงินลงทุน/ค่าใช้จ่ายต่อยอดขายรวมใน ๓ ปี แรกลงกึ่งหนึ่งเป็น ๐.๕%, ๑%, ๑.๕% ตามลำดับ</p>

ประเภท	รายละเอียด	สิทธิประโยชน์	เงื่อนไข
	หรือค่าใช้จ่ายในกิจกรรมด้านพัฒนาทรัพยากรมนุษย์ มาเพิ่มวงเงินในการคำนวณเพื่อยกเว้นภาษีเงินได้นิติบุคคลที่มีอยู่เดิมได้ รวมถึงขยายระยะเวลายกเว้นภาษีเงินได้นิติบุคคลเพิ่มเติม ซึ่งประกอบด้วย	<ul style="list-style-type: none"> • เพิ่มวงเงินยกเว้นภาษีเงินได้นิติบุคคล ร้อยละ ๑๐๐ ของเงินลงทุนหรือค่าใช้จ่ายในการสนับสนุนฯ ๒) การฝึกอบรมเทคโนโลยีขั้นสูง <u>สิทธิประโยชน์</u> <ul style="list-style-type: none"> • เพิ่มระยะเวลายกเว้นภาษีเงินได้นิติบุคคลสูงสุด ๓ ปี • เพิ่มวงเงินยกเว้นภาษีเงินได้นิติบุคคล ร้อยละ ๒๐๐ ของเงินลงทุนหรือค่าใช้จ่ายในการฝึกอบรมเทคโนโลยีขั้นสูง 	
	๓.๒ เพื่อสนับสนุนให้ผู้ประกอบการพัฒนาทักษะแรงงานอย่างต่อเนื่อง คณะกรรมการส่งเสริมการลงทุนได้ออก “มาตรการสนับสนุนการฝึกอบรม” โดยไม่กำหนดเงื่อนไขเกณฑ์ขั้นต่ำของสัดส่วนของเงินลงทุนหรือค่าใช้จ่ายต่อยอดขายรวมใน ๓ ปีแรก ในการสนับสนุนการฝึกอบรม	(๑) ฝึกอบรมหรือฝึกการทำงานให้กับนักศึกษา ตามโครงการ Work-Integrated Learning (WIL) หรือโครงการสหกิจศึกษา หรือโครงการอาชีวศึกษาระบบทวิภาคี ในด้านวิทยาศาสตร์และเทคโนโลยี เพิ่มวงเงินยกเว้นภาษีเงินได้นิติบุคคลอีก ร้อยละ ๑๐๐ ของเงินลงทุน (ไม่รวมค่าที่ดินและทุนหมุนเวียน) และ/หรือค่าใช้จ่ายในการจัดฝึกอบรมตามที่	<ul style="list-style-type: none"> • ต้องยื่นคำ ขอรับสิทธิและประโยชน์เพิ่มเติมก่อนสิ้นสุดการยกเว้นภาษีเงินได้นิติบุคคล ทั้งระยะเวลาและวงเงิน • ต้องยื่นเอกสารประกอบการพิจารณาที่เกี่ยวข้อง เช่น บันทึกความร่วมมือกับสถาบันการศึกษา และหลักสูตรการฝึกอบรม เป็นต้น • เงินลงทุนหรือค่าใช้จ่ายที่จะนำไปคำนวณรวมในวงเงินยกเว้นภาษีเงินได้

ประเภท	รายละเอียด	สิทธิประโยชน์	เงื่อนไข
		คณะกรรมการส่งเสริมการลงทุนให้ ความเห็นชอบ	นิติบุคคล ต้องเกิดขึ้นก่อนสิ้นสุดสิทธิ การยกเว้นภาษีเงินได้นิติบุคคลเท่านั้น
		(๒) การฝึกอบรมให้กับบุคลากรภายใน บริษัท ในหลักสูตรด้านเทคโนโลยีขั้นสูง หรือทักษะพิเศษที่เป็นเป้าหมายซึ่งได้ รับการรับรองจากกระทรวงการ อุดมศึกษา วิทยาศาสตร์ วิจัยและ นวัตกรรม (อว.) หรือจากสำนักงาน คณะกรรมการนโยบายเขตพิเศษภาค ตะวันออก (สกพอ.) ในกรณีที่ สถานศึกษาตั้งอยู่ในพื้นที่เขตพัฒนา พิเศษภาคตะวันออก (EEC) ทั้งนี้ต้อง เป็นการฝึกอบรมภายในบริษัทเองหรือ การส่งไปฝึกอบรมที่หน่วยงานหรือ สถาบันภายนอกก็ได้ แต่ต้องเป็นการ ฝึกอบรมในประเทศเท่านั้น และต้อง เป็นหลักสูตรที่ตรงกับความต้องการของ ภาคอุตสาหกรรม • เพิ่มวงเงินยกเว้นภาษีเงินได้นิติบุคคล อีก ร้อยละ ๒๐๐ ของเงินลงทุน (ไม่รวม	

ประเภท	รายละเอียด	สิทธิประโยชน์	เงื่อนไข
		<p>ค่าที่ดินและทุนหมุนเวียน) และ/หรือค่า ใ้จ่ายในการจัดฝึกอบรมตามที่ คณะกรรมการส่งเสริมการลงทุนใ้ ความเห็นชอบ</p>	
<p>๔. มาตรการสนับสนุนการพัฒนา ทรัพยากรมนุษย์อื่นๆ นอกจาก มาตรการข้างต้นแล้ว คณะกรรมการ ส่งเสริมการลงทุนใ้ ออก มาตรการเพื่อ กระตุ้นการลงทุนด้านการพัฒนา ทรัพยากรมนุษย์อื่นๆ</p>	<p>๔.๑ มาตรการสนับสนุนการจัดตั้ง สถาบันเพื่อพัฒนาบุคลากร ทักษะสูงโดยภาคเอกชน เพื่อส่งเสริมใ้ ผู้ประกอบการในภาค อุตสาหกรรมใ้การลงทุนจัดตั้ง สถานศึกษาหรือสถาบันฝึกอบรมในการ พัฒนาทรัพยากรมนุษย์ในด้านวิทยา ศาสตร์ เทคโนโลยี วิศวกรรมและ คณิตศาสตร์ (STEM) ระดับสูง ใน หลักสูตรที่ใ้ได้รับความเห็นชอบจาก กระทรวงการอุดมศึกษา วิทยาศาสตร์ วิจัยและนวัตกรรม (อว.) คณะกรรมการส่งเสริมการลงทุนใ้ ออก “มาตรการสนับสนุนการ จัดตั้งสถาบันเพื่อพัฒนาบุคลากรทักษะ สูงโดยภาคเอกชน”</p>	<ul style="list-style-type: none"> • สำหรับบริษัทใ้ลงทุนจัดตั้ง สถานศึกษาหรือสถาบันฝึกอบรม - ใ้รับยกเว้นภาษีเงินใ้ได้นิติบุคคลใน ส่วนกิจการใ้ดำเนินการอยู่แล้ว เป็นระยะเวลา ๕ ใ้ (ร้อยละ ๑๐๐ ของวงเงินใ้ใ้ในการลงทุนจัดตั้ง สถานศึกษาหรือสถาบันฝึกอบรม) - สิทธิและประโยชน์อื่นๆ ตามประกาศ คณะกรรมการส่งเสริมการลงทุน ที่๒/๒๕๕๗ • สำหรับสถานศึกษาหรือสถาบัน ฝึกอบรมใ้ใ้รับการจัดตั้ง - ใ้รับยกเว้นอากรขาเข้าเครื่องจักร เช่น เครื่องจักร เครื่องมือและอุปกรณ์ใ้ ใ้ใ้ในการเรียนการสอนหรือการอบรม 	<ul style="list-style-type: none"> • ดำเนินกิจการใ้ใ้ในประเภทใ้ใ้การ ส่งเสริมการลงทุนใ้ใ้ยื่นขอรับ การส่งเสริม (ยกเว้นกิจการสถานศึกษา และสถาบันการฝึกอบรมใ้ดำเนินการ อยู่ก่อนแล้ว) • กรณีกิจการเดิมเป็นโครงการใ้ใ้รับ การส่งเสริม ระยะเวลาและวงเงินการ ยกเว้นภาษีเงินใ้ได้นิติบุคคลจะใ้ สิ้นสุดก่อนการยื่นขอตามมาตรการใ้ หรือเป็นโครงการใ้ใ้ใ้รับยกเว้นภาษี เงินใ้ได้นิติบุคคล • ใ้เงินลงทุน (ใ้รวมค่าที่ดินและเงินทุน หมุนเวียน) ในการจัดตั้งสถานศึกษา หรือสถาบันฝึกอบรมใ้ใ้ต่ำกว่า ๑ ล้าน บาท

ประเภท	รายละเอียด	สิทธิประโยชน์	เงื่อนไข
		- สิทธิและประโยชน์อื่นๆ ตามประกาศคณะกรรมการส่งเสริมการลงทุนที่ ๒/๒๕๕๗	
	๔.๒ มาตรการส่งเสริมการลงทุนในพื้นที่เขตพัฒนาพิเศษภาคตะวันออก (EEC) กรณีการพัฒนาทรัพยากรมนุษย์ เพื่อกระตุ้นให้ภาคเอกชนในพื้นที่ EEC มีส่วนร่วมในการพัฒนาทรัพยากรมนุษย์ สำหรับโครงการลงทุนในพื้นที่ ๓ จังหวัด คือ ฉะเชิงเทรา ชลบุรี และระยอง หากมีการลงทุนด้านการพัฒนาทรัพยากรมนุษย์ จะได้รับการยกเว้นหรือลดหย่อนภาษีเงินได้นิติบุคคลเพิ่มเติมแตกต่างกันตามประเภทกิจการ	- กลุ่มกิจการพัฒนาเทคโนโลยี เป้าหมาย (หมวด ๘) และกิจการสนับสนุนการพัฒนาเทคโนโลยี เป้าหมาย <u>สิทธิและประโยชน์พื้นฐาน</u> ยกเว้นภาษีเงินได้นิติบุคคล ๑๐ ปี <u>ประโยชน์เพิ่มเติม*</u> เพิ่มระยะเวลายกเว้นภาษีเงินได้นิติบุคคล ๒ ปี - กลุ่มกิจการ A๑ และ A๒ <u>สิทธิและประโยชน์พื้นฐาน</u> ยกเว้นภาษีเงินได้นิติบุคคล ๘ ปี <u>ประโยชน์เพิ่มเติม*</u> ลดหย่อนภาษีเงินได้นิติบุคคล ๕๐% เพิ่มเติม ๓ ปี - กลุ่มกิจการ A๓ <u>สิทธิและประโยชน์พื้นฐาน</u>	* กรณีตั้งโครงการในพื้นที่เขตส่งเสริมเพื่อกิจการพิเศษ หรือในนิคม/เขตอุตสาหกรรมที่ได้รับการส่งเสริม จะได้รับสิทธิและประโยชน์ยกเว้นหรือลดหย่อนภาษีเงินได้นิติบุคคลเพิ่มเติมอีก

ประเภท	รายละเอียด	สิทธิประโยชน์	เงื่อนไข
		<p>ยกเว้นภาษีเงินได้นิติบุคคล ๕ ปี</p> <p><u>ประโยชน์เพิ่มเติม*</u></p> <p>ลดหย่อนภาษีเงินได้นิติบุคคล ๕๐% เพิ่มเติม ๓ ปี</p>	
	<p>๔.๓ มาตรการส่งเสริมการลงทุน เศรษฐกิจฐานราก เพื่อสนับสนุนให้ ผู้ประกอบการที่มีศักยภาพเข้าไปมีส่วน ร่วมในการสนับสนุนกิจการขององค์กร ท้องถิ่นและยกระดับขีดความสามารถ ในการแข่งขันให้กับเศรษฐกิจในระดับ ฐานรากมากยิ่งขึ้น รวมถึงจูงใจให้ ผู้ประกอบการมีการลงทุนหรือสนับสนุน ค่าใช้จ่ายในการฝึกอบรมแก้ววิสาหกิจ ชุมชนหรือสหกรณ์ในระดับท้องถิ่น คณะกรรมการส่งเสริมการลงทุนจึงได้ ออก “มาตรการส่งเสริมการลงทุน เศรษฐกิจฐานราก”</p>	<p>ได้รับยกเว้นภาษีเงินได้นิติบุคคลเป็น ระยะเวลา ๓ ปี สัดส่วนไม่เกินร้อยละ ๑๒๐ ของเงินสนับสนุน หรือ ได้รับ วงเงินยกเว้นภาษีเงินได้นิติบุคคล เพิ่มเติมในสัดส่วนไม่เกินร้อยละ ๑๒๐ ของเงินสนับสนุน แล้วแต่กรณี</p>	<p>กรณีตั้งโครงการในพื้นที่เขตส่งเสริมเพื่อ กิจการพิเศษ หรือในนิคม/เขต อุตสาหกรรมที่ได้รับการส่งเสริม จะได้รับ สิทธิและประโยชน์ยกเว้นหรือ ลดหย่อนภาษีเงินได้นิติบุคคล เพิ่มเติมอีก</p>
<p>๕. การอำนวยความสะดวก ในการพัฒนาทรัพยากรมนุษย์</p>	<p>เพื่อเพิ่มศักยภาพทางการแข่งขันและ สนับสนุนการเปลี่ยนผ่านประเทศไทยสู่ ระบบเศรษฐกิจที่ขับเคลื่อนด้วย</p>	<p>สิทธิประโยชน์สำหรับผู้ถือ Smart Visa</p> <ul style="list-style-type: none"> • ตนเองและคู่สมรสได้รับอนุญาตให้ พำนักและทำงานในประเทศโดยไม่มี 	<p>เมื่อผ่านการรับรองเป็นผู้มีสิทธิได้รับ Smart Visa จากคณะกรรมการส่งเสริม การลงทุนแล้ว ชาวต่างชาติสามารถ</p>

ประเภท	รายละเอียด	สิทธิประโยชน์	เงื่อนไข
	<p>นวัตกรรมและเทคโนโลยี ผ่านการยกระดับอุตสาหกรรม</p> <p>เป้าหมายตามนโยบาย Thailand ๔.๐ สมาร์ทวิซ่า (Smart Visa) จึงได้รับการออกแบบขึ้นมา เพื่ออำนวยความสะดวกแก่ชาวต่างชาติที่มีคุณสมบัติตามที่กำหนด ๕ ประเภท ให้สามารถเข้ามาทำงาน ลงทุน หรือประกอบธุรกิจที่เกี่ยวข้องกับอุตสาหกรรมเป้าหมายในประเทศไทย คือ</p> <ol style="list-style-type: none"> ๑) ผู้เชี่ยวชาญทักษะสูง (Smart “T”) ๒) นักลงทุน (Smart “I”) ๓) ผู้บริหารระดับสูง (Smart “E”) ๔) ผู้ประกอบการวิสาหกิจเริ่มต้น (Smart “S”) ๕) คู่สมรสและบุตรที่ขอด้วยกฎหมายของผู้มีสิทธิได้รับสมาร์ทวิซ่า (Smart “O”) 	<p>ต้องมีใบอนุญาตทำงานสูงสุดครั้งละไม่เกิน ๔ ปี (ขยายได้)</p> <ul style="list-style-type: none"> • บุตรของผู้ถือ Smart T (ผู้เชี่ยวชาญทักษะสูง) ซึ่งมีอายุตั้งแต่ ๑๘ ปีบริบูรณ์ขึ้นไป สามารถทำงานได้โดยไม่ต้องมีใบอนุญาตทำงาน • รายงานตัวทุก ๑ ปี (จากเดิมทุก ๙๐ วัน) ต่อสำนักงานตรวจคนเข้าเมือง โดยสามารถใช้บริการที่ศูนย์บริการวิซ่าและใบอนุญาตทำงานได้ • สามารถเดินทางเข้า-ออกราชอาณาจักรอีกได้ไม่จำกัดจำนวนครั้ง • สามารถใช้ช่องทางพิเศษ (Fast Track) ในการเข้าออกราชอาณาจักรท่าอากาศยานระหว่างประเทศที่มีให้บริการช่องทางพิเศษ 	<p>เลือกติดต่อขอรับประทับตรา Smart Visa ได้ ณ ศูนย์บริการวิซ่าและใบอนุญาตทำงาน อาคารจัตุรัสจามจุรี กรุงเทพฯ หรือศูนย์บริการแรงงานเขตพัฒนาพิเศษภาคตะวันออก จังหวัดชลบุรี หรือสถานทูตหรือสถานกงสุลไทยในต่างประเทศ</p>

สรุปผลประเมินความพึงพอใจการแลกเปลี่ยนเรียนรู้เกี่ยวกับสิทธิและประโยชน์ตามมาตรการส่งเสริมการลงทุนในพื้นที่เขตเศรษฐกิจพิเศษภาคตะวันออก : กรณีพื้นที่ EECmd

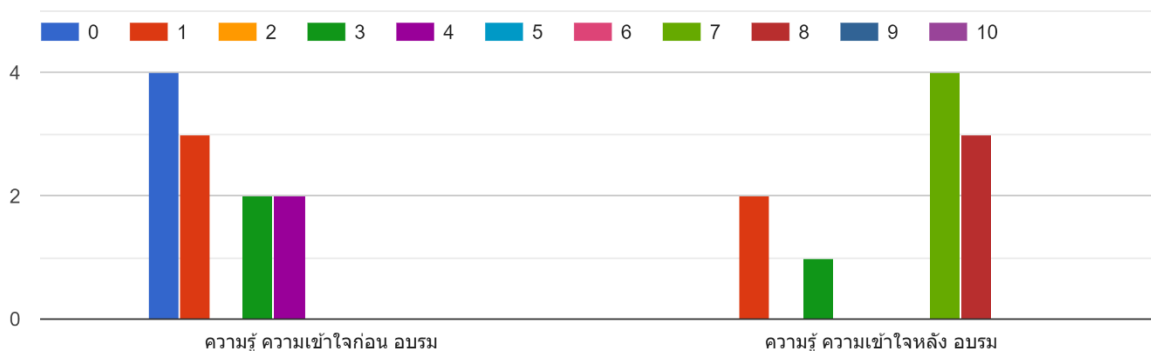
๑. กลุ่มเป้าหมาย

- บุคลากรกองบริหารศูนย์พัตยา จำนวน ๑๐ คน
- ผู้ตอบแบบสอบถาม จำนวน ๑๐ คน

๒. ระดับความรู้ ความเข้าใจเกี่ยวกับสิทธิและประโยชน์ตามมาตรการส่งเสริมการลงทุนในพื้นที่เขตเศรษฐกิจพิเศษภาคตะวันออก : กรณีพื้นที่ EECmd

ระดับรู้ความเข้าใจด้านประโยชน์ที่ได้รับจากโครงการก่อนและหลังการอบรมกำหนดไว้ ๕ ระดับ ดังนี้

ช่วงคะแนน	ความหมาย
๔.๕๑-๕.๐๐	มากที่สุด
๓.๕๑-๔.๕๐	มาก
๒.๕๑-๓.๕๐	ปานกลาง
๑.๕๑-๒.๕๐	น้อย
๑.๐๐-๑.๕๐	น้อยที่สุด



๒.๑ ความรู้ ความเข้าใจก่อนอบรม

- มีความรู้เรื่อง KM ระดับ ๐ จำนวน ๔ คน คิดเป็นร้อยละ ๔๐
- มีความรู้เรื่อง KM ระดับ ๑ จำนวน ๒ คน คิดเป็นร้อยละ ๒๐
- มีความรู้เรื่อง KM ระดับ ๓ จำนวน ๒ คน คิดเป็นร้อยละ ๒๐
- มีความรู้เรื่อง KM ระดับ ๔ จำนวน ๑ คน คิดเป็นร้อยละ ๑๐

๒.๒ ความรู้ ความเข้าใจหลังอบรม

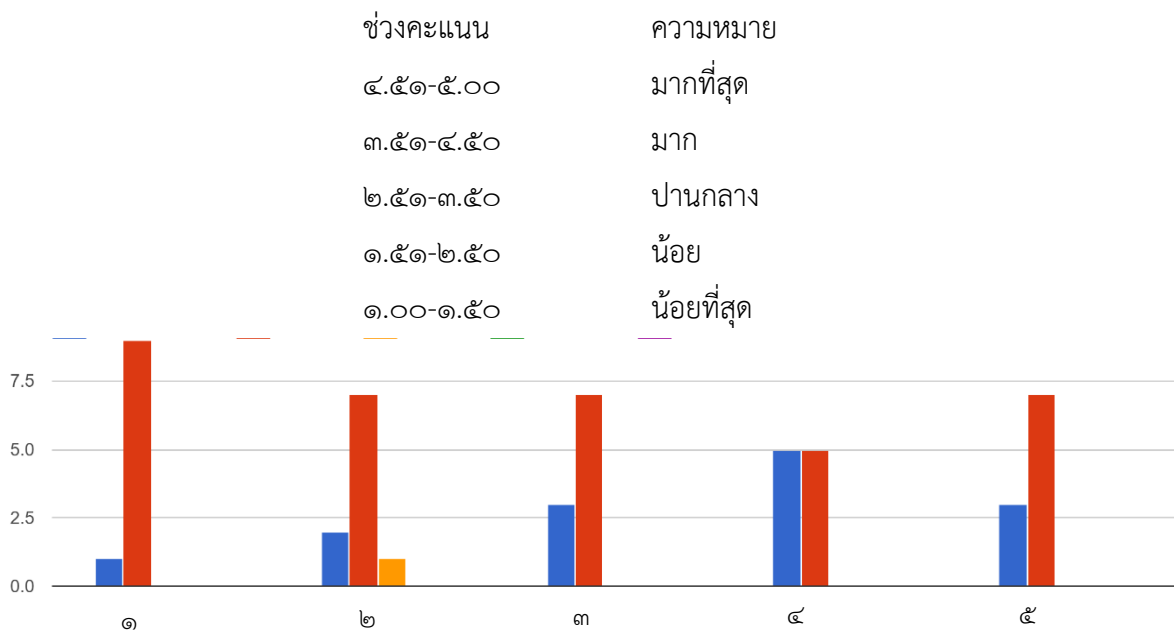
- มีความรู้เรื่อง KM ระดับ ๑ จำนวน ๒ คน คิดเป็นร้อยละ ๒๐
- มีความรู้เรื่อง KM ระดับ ๓ จำนวน ๑ คน คิดเป็นร้อยละ ๑๐
- มีความรู้เรื่อง KM ระดับ ๗ จำนวน ๔ คน คิดเป็นร้อยละ ๔๐
- มีความรู้เรื่อง KM ระดับ ๘ จำนวน ๓ คน คิดเป็นร้อยละ ๓๐

สรุป

ก่อนอบรม จากผลสำรวจระดับความรู้ก่อนเข้าอบรมอยู่ในระดับน้อยที่สุด (ค่าเฉลี่ย ๑.๓๐)
หลังอบรม ผู้เข้าอบรมมีความรู้ ความเข้าใจ เพิ่มขึ้นอยู่ในระดับปานกลาง (ค่าเฉลี่ย ๓.๕๐)

๓. ด้านประโยชน์ที่ท่านได้รับจากโครงการ

ระดับความคิดเห็นด้านประโยชน์ที่ได้รับจากโครงการ กำหนดไว้ ๕ ระดับ ดังนี้



๓.๑ ท่านมีความรู้ ความเข้าใจ ที่เพิ่มขึ้น เกี่ยวกับสิทธิและประโยชน์ตามมาตรการส่งเสริมการลงทุน ในพื้นที่เขตเศรษฐกิจพิเศษภาคตะวันออก : กรณีพื้นที่ EECmd

ผู้ตอบแบบสอบถาม ตอบเห็นด้วยมาก จำนวน ๙ คน

ผู้ตอบแบบสอบถาม ตอบเห็นด้วยมากที่สุด จำนวน ๑ คน

สรุป ผู้เข้าอบรมเห็นด้วยมาก ว่าเมื่อเข้าร่วมโครงการแลกเปลี่ยนเรียนรู้ มีความรู้ ความเข้าใจ เกี่ยวกับสิทธิและประโยชน์ตามมาตรการส่งเสริมการลงทุนในพื้นที่เขตเศรษฐกิจพิเศษภาคตะวันออก : กรณีพื้นที่ EECmd (ค่าเฉลี่ย ๔.๑)

๓.๒ ท่านสามารถนำความรู้ที่ได้รับไปปรับใช้ในการปฏิบัติงานได้

ผู้ตอบแบบสอบถาม ตอบเห็นด้วยมาก จำนวน ๗ คน

ผู้ตอบแบบสอบถาม ตอบเห็นด้วยมากที่สุด จำนวน ๒ คน

ผู้ตอบแบบสอบถาม ตอบไม่แน่ใจ ๑ คน

สรุป ผู้เข้าอบรมเห็นด้วยมาก ว่าเมื่อเข้าร่วมโครงการแลกเปลี่ยนเรียนรู้ สามารถนำความรู้ที่ได้รับไปปรับใช้ในการปฏิบัติงานได้ (ค่าเฉลี่ย ๔.๑)

๓.๓ กิจกรรมช่วยกระตุ้นให้ท่านเห็นความสำคัญและต้องการมีส่วนร่วมในประเด็นที่จัดกิจกรรมครั้งนี้

ผู้ตอบแบบสอบถาม ตอบเห็นด้วยมาก จำนวน ๗ คน

ผู้ตอบแบบสอบถาม ตอบเห็นด้วยมากที่สุด จำนวน ๓ คน

สรุป ผู้เข้าอบรมเห็นด้วยมาก ว่าเมื่อเข้าร่วมโครงการแลกเปลี่ยนเรียนรู้ กิจกรรมช่วยกระตุ้นให้ท่านเห็นความสำคัญและต้องการมีส่วนร่วมในประเด็นที่จัดกิจกรรม (ค่าเฉลี่ย ๔.๓๐)

๓.๔ เนื้อหาตรงตามวัตถุประสงค์

ผู้ตอบแบบสอบถาม ตอบเห็นด้วยมาก จำนวน ๕ คน

ผู้ตอบแบบสอบถาม ตอบเห็นด้วยมากที่สุด จำนวน ๕ คน

สรุป ผู้เข้าอบรมเห็นด้วยมาก ว่าเนื้อหาตรงตามวัตถุประสงค์ของโครงการแลกเปลี่ยนเรียนรู้ (ค่าเฉลี่ย ๔.๕๐)

๓.๕ เอกสาร/สื่อ ประกอบการอบรมช่วยให้ท่านเข้าใจมากขึ้น

ผู้ตอบแบบสอบถาม ตอบเห็นด้วยมาก จำนวน ๗ คน

ผู้ตอบแบบสอบถาม ตอบเห็นด้วยมากที่สุด จำนวน ๓ คน

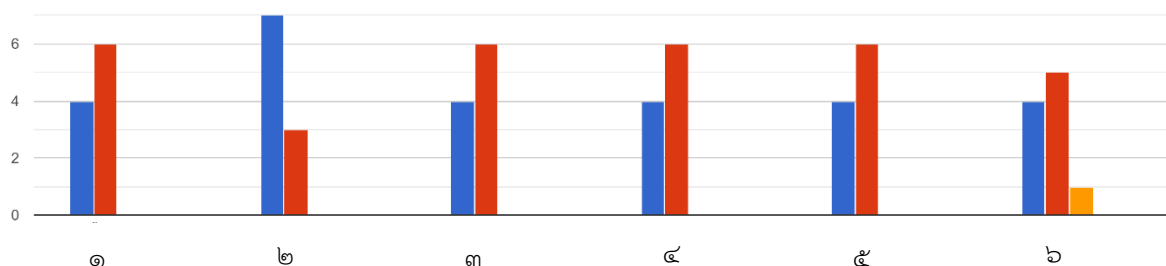
สรุป ผู้เข้าอบรมเห็นด้วยมาก ว่าเมื่อเข้าร่วมโครงการแลกเปลี่ยนเรียนรู้ เอกสาร/สื่อ ประกอบการอบรมช่วยให้ท่านเข้าใจมากขึ้น (ค่าเฉลี่ย ๔.๓๐)

ผู้เข้าร่วมอบรมเห็นด้วยมาก ว่าได้รับประโยชน์จากการจัดกิจกรรมแลกเปลี่ยนเรียนรู้ในครั้งนี้ (ค่าเฉลี่ย ๔.๒๖)

๔. ด้านการบริการ

ระดับความคิดเห็นกำหนดไว้ ๕ ระดับ ดังนี้

ระดับคะแนน	ความหมาย
๔.๕๑-๕.๐๐	มากที่สุด
๓.๕๑-๔.๕๐	มาก
๒.๕๑-๓.๕๐	ปานกลาง
๑.๕๑-๒.๕๐	น้อย
๑.๐๐-๑.๕๐	น้อยที่สุด



๔.๑ รูปแบบและขั้นตอนการจัดโครงการอบรม

ผู้ตอบแบบสอบถาม ตอบเห็นด้วยมาก จำนวน ๖ คน

ผู้ตอบแบบสอบถาม ตอบเห็นด้วยมากที่สุด ๔ คน

สรุป ผู้เข้าอบรมเห็นด้วยมาก ในประเด็นรูปแบบและขั้นตอนการจัดโครงการอบรมเหมาะสมกับเนื้อหาที่จะแลกเปลี่ยนเรียนรู้ (ค่าเฉลี่ย ๔.๔๐)

๔.๒ ความสะดวกในการอบรมออนไลน์ผ่าน MS TEAMS

ผู้ตอบแบบสอบถาม ตอบเห็นด้วยมากที่สุด ๗ คน

ผู้ตอบแบบสอบถาม ตอบเห็นด้วยมาก จำนวน ๓ คน

สรุป ผู้เข้าอบรมเห็นด้วยมากที่สุด (ค่าเฉลี่ย ๔.๗๐) ในประเด็นความสะดวกในการอบรมออนไลน์ผ่าน MS TEAMS

๔.๓ กิจกรรมช่วยกระตุ้นให้ท่านเห็นความสำคัญและต้องการมีส่วนร่วมในประเด็นที่จัดกิจกรรมครั้งนี้

ผู้ตอบแบบสอบถาม ตอบเห็นด้วย จำนวน ๖ คน

ผู้ตอบแบบสอบถาม ตอบเห็นด้วยมากที่สุด จำนวน ๔ คน

สรุป ผู้เข้าอบรมเห็นด้วยมาก ในประเด็นกิจกรรมช่วยกระตุ้นให้ท่านเห็นความสำคัญและต้องการมีส่วนร่วมในประเด็นที่จัดกิจกรรม (ค่าเฉลี่ย ๔.๔๐)

๔.๔ เสียงบรรยายมีความชัดเจน

ผู้ตอบแบบสอบถาม ตอบเห็นด้วยมาก จำนวน ๖ คน

ผู้ตอบแบบสอบถาม ตอบเห็นด้วยมากที่สุด จำนวน ๔ คน

สรุป ผู้เข้าอบรมเห็นด้วยมาก ในประเด็นเสียงบรรยายมีความชัดเจน(ค่าเฉลี่ย ๔.๔๐)

๔.๕ สัญญาณภาพมีความชัดเจน

ผู้ตอบแบบสอบถาม ตอบเห็นด้วยมาก จำนวน ๖ คน

ผู้ตอบแบบสอบถาม ตอบเห็นด้วยมากที่สุด จำนวน ๔ คน

สรุป ผู้เข้าอบรมเห็นด้วยมาก ในประเด็นสัญญาณภาพมีความชัดเจน (ค่าเฉลี่ย ๔.๔๐)

๔.๖ ระยะเวลาที่ใช้ในการอบรมมีความเหมาะสม

ผู้ตอบแบบสอบถาม ตอบเห็นด้วยมาก จำนวน ๕ คน

ผู้ตอบแบบสอบถาม ตอบเห็นด้วยมากที่สุด จำนวน ๔ คน

ผู้ตอบแบบสอบถาม ตอบไม่แน่ใจ ๑ คน

สรุป ผู้เข้าอบรมเห็นด้วยมาก ในประเด็นระยะเวลาที่ใช้ในการอบรมมีความเหมาะสมในการจัดโครงการแลกเปลี่ยนเรียนรู้ในครั้งนี้ (ค่าเฉลี่ย ๔.๕๐)

ผู้เข้าร่วมอบรมเห็นด้วย (ค่าเฉลี่ย ๔.๔๗) กับวิธีการ รูปแบบการจัดกิจกรรมแลกเปลี่ยนเรียนรู้ในครั้งนี้

๕. ข้อเสนอแนะเพื่อปรับปรุงการจัด KM ในครั้งต่อไป

ควร จัดส่งเอกสาร ประกอบการประชุม ให้อ่านก่อนได้เข้าใจมากขึ้น

๖. สิ่งที่จะดำเนินการต่อไปจากการ KM ครั้งนี้คือ จัดทำ Work Flow กระบวนการจัดทำความร่วมมือเพื่อการส่งเสริมการลงทุนในพื้นที่เขตเศรษฐกิจพิเศษภาคตะวันออก : กรณีพื้นที่ EECmd

๗. ภาพการอบรม

